

OGGETTO	REV 01
DOCUMENTO TECNICO A.S 2020- 2021- EMERGENZA COVID 19	Pagina 1 di 20

I.S. "A. TORRENTE" - CASORIA
Prot. 0001413 del 16/07/2020
(Uscita)

**CON IL PRESENTE SI RICHIEDE MASSIMA ATTENZIONE ALLE INDICAZIONE DI SEGUITO
RIPORTATE AL FINE DI GARANTIRE LA PREVENZIONE DEL RISCHIO DI CONTAGIO DAL
CORONAVIRUS**

**LE INDICAZIONI DI SEGUITO DESCRITTE SI RENDONO NECESSARIE, PER CERCARE DI
SALVAGUARDARE LA SALUTE DEL PERSONALE DEGLI ALUNNI E DEI
ACCOMPAGNATORI**

**Adozione delle misure previste dal Documento per la pianificazione delle
attività scolastiche, educative e formative in tutte le Istituzioni del Sistema
nazionale di Istruzione. A.S 2020-2021**

”

OGGETTO	REV 01
DOCUMENTO TECNICO A.S 2020- 2021- EMERGENZA COVID 19	Pagina 2 di 20

PREMESSO CHE

Nel mese di settembre 2020, le attività scolastiche riprenderanno su tutto il territorio nazionale in presenza nel rispetto delle indicazioni finalizzate alla prevenzione del contagio contenute nel Documento tecnico, elaborato dal Comitato tecnico scientifico (CTS) istituito presso il Dipartimento della Protezione civile recante “*ipotesi di rimodulazione delle misure contenitive nel settore scolastico e le modalità di ripresa delle attività didattiche per il prossimo anno scolastico*”, approvato in data 28 maggio 2020 e successivamente aggiornato. La ripresa delle attività deve essere effettuata in un complesso equilibrio tra sicurezza, in termini di contenimento del rischio di contagio, benessere socio emotivo di studenti e lavoratori della scuola, qualità dei contesti e dei processi di apprendimento e rispetto dei diritti costituzionali alla salute e all’istruzione. Centrale, pertanto, sarà il ruolo delle singole scuole, accompagnate dall’Amministrazione centrale e periferica e dagli Enti Locali, nel tradurre le indicazioni nello specifico contesto di azione, al fine di definire soluzioni concrete e realizzabili tenendo in considerazione il complesso scenario di variabili (gradi di istruzione, tipologia di utenti, strutture e infrastrutture disponibili, dotazione organica, caratteristiche del territorio, etc.).

Il Comitato Tecnico Scientifico (CTS), con la finalità di fornire al decisore politico indicazioni utili al contenimento dell'epidemia da SARS-CoV-2, ha introdotto in data 15 maggio i “*Criteri generali per i Protocolli di settore*” che, pur calati nella specificità di ciascun settore, rappresentano dei criteri guida basati sullo stato delle evidenze epidemiologiche e scientifiche e passibili di aggiornamento in base all'evoluzione del quadro epidemiologico e delle conoscenze.

Il DPCM del 17 maggio “Disposizioni attuative del decreto-legge 25 marzo 2020, n. 19, recante misure urgenti per fronteggiare l'emergenza epidemiologica da COVID-19, e del decreto-legge 16 maggio 2020, n. 33, recante ulteriori misure urgenti per fronteggiare l'emergenza epidemiologica da COVID-19” riporta tali criteri nell’allegato 10 per la realizzazione di protocolli di settore.

Anche per le attività scolastiche, pur in presenza di specificità di contesto, restano validi i principi cardine che hanno caratterizzato le scelte e gli indirizzi tecnici quali:

1. il distanziamento sociale (mantenendo una distanza interpersonale non inferiore al metro);
2. la rigorosa igiene delle mani, personale e degli ambienti;
3. la capacità di controllo e risposta dei servizi sanitari della sanità pubblica territoriale e ospedaliera.

È necessario quindi prevedere specifiche misure di sistema, organizzative, di prevenzione e protezione, igieniche e comunicative declinate nello specifico contesto della scuola, tenendo presente i criteri già individuati dal CTS per i protocolli di settore, anche facendo riferimento ai documenti di indirizzo prodotti da ISS e INAIL:

1. Il rischio di aggregazione e affollamento e la possibilità di prevenirlo in maniera efficace nelle singole realtà e nell'accesso a queste;
 2. La prossimità delle persone (es. lavoratori, utenti, ecc.) rispetto a contesti statici (es. persone tutte ferme in postazioni fisse), dinamici (persone in movimento) o misti (contemporanea presenza di persone in posizioni fisse e di altre in movimento);
 3. L'effettiva possibilità di mantenere la appropriata mascherina da parte di tutti nei contesti raccomandati;
 4. Il rischio connesso alle principali vie di trasmissione (droplet e contatto) in particolare alle contaminazioni da droplet in relazione alle superfici di contatto;
 5. La concreta possibilità di accedere alla frequente ed efficace igiene delle mani;
 6. L'adeguata aereazione negli ambienti al chiuso;
 7. L'adeguata pulizia ed igienizzazione degli ambienti e delle superfici;
 8. La disponibilità di una efficace informazione e comunicazione;
 9. La capacità di promuovere, monitorare e controllare l'adozione delle misure definendo i conseguenti ruoli.
- Ferma restando l’evoluzione epidemiologica che dovrà essere valutata nell’imminenza della riapertura, di seguito vengono proposte misure di mitigazione del rischio coerenti con i criteri sopra riportati.

Il presente documento si suddivide in due parti. La prima informativa di carattere generale e la seconda analitica con la descrizione delle misure organizzative e gestionali previste

OGGETTO	REV 01
DOCUMENTO TECNICO A.S 2020-2021- EMERGENZA COVID 19	Pagina 3 di 20

SEZ. 1-MISURE DI CARATTERE GENERALE

MODALITÀ DI INGRESSO DA PARTE DEL PERSONALE E DEGLI ALUNNI

È obbligatorio rimanere al proprio domicilio contattando nel più breve tempo possibile il proprio medico curante e seguendo le sue indicazioni:

- ✓ in presenza di febbre (oltre 37.5°) o altri sintomi influenzali,
- ✓ se negli ultimi 14 giorni ci sono stati contatti con soggetti risultati positivi al COVID-19
- ✓ non essere stati in quarantena o isolamento domiciliare negli ultimi 14 giorni

In tutti gli spazi comuni (timbratore, spogliatoi,) è obbligatorio accedere con modalità contingentata (pochi alla volta), seguendo le indicazioni di affollamento massimo esposte e mantenendo una distanza di sicurezza di un metro dalle persone presenti

FASE	DESCRIZIONE ATTIVITÀ	ACCORGIMENTI DA ADOTTARE / DPI
1	Prima di presentarsi a scuola è obbligatorio sottoporsi al controllo della temperatura corporea	Se la propria temperatura corporea risulta superiore ai 37,5°, non è consentito l'accesso all'Istituto. Rimanere al proprio domicilio e contattare nel più breve tempo possibile il proprio medico curante. I genitori sono responsabili anche penalmente di comportamenti omissivi.
2	È obbligatorio adottare tutte le precauzioni igieniche raccomandate dalle autorità sanitarie	<ul style="list-style-type: none"> ✓ lavarsi spesso le mani con acqua e sapone o altri disinfettanti ✓ evitare il contatto ravvicinato (pari a 1 - 1,8 metri) ✓ evitare abbracci e strette di mano ✓ evitare l'uso promiscuo di bottiglie e bicchieri ✓ non toccarsi occhi, naso e bocca con le mani e se si starnutisce o tossisce coprirli con un fazzoletto o altro
3	È obbligatorio mantenere una distanza interpersonale superiore ad un metro	Evitare il contatto ravvicinato (pari a 1 - 1,8 metri), mantenere almeno la distanza di 1 metro

OGGETTO	REV 01
DOCUMENTO TECNICO A.S 2020- 2021- EMERGENZA COVID 19	Pagina 4 di 20

4	Gli spostamenti all'interno del sito scolastico devono essere limitati al minimo indispensabile	Non sono consentite le riunioni in presenza , preferendo il collegamento a distanza. Se questo non è possibile deve essere: <ul style="list-style-type: none"> ✓ ridotta al minimo la partecipazione necessaria ✓ garantito il distanziamento interpersonale di un metro ✓ garantita un'adeguata areazione dei locali ✓ effettuata adeguata pulizia delle superfici/arredi/ausili al termine della riunione
5	Quotidianamente e comunque a fine di ogni attività è necessario assicurare la pulizia e sanificazione degli ambienti di lavoro e delle aree comuni	Il personale addetto alle pulizie - con mascherina e guanti monouso – deve provvedere alla pulizia banchi sedie e di tastiere, schermi touch, mouse, e ogni altra superficie di contatto (porte e maniglie, superfici dei servizi igienici e sanitari ecc.) con frequenza giornaliera o comunque ad ogni cambio di persone o studenti.
6	E' Obbligatorio l'utilizzo di DPI (Mascherina). Ulteriori DPI potranno essere resi necessari per i docenti di sostegno	E' obbligatorio il mantenimento della distanza sociale di sicurezza, che è di almeno 1 mt e l'uso della mascherina. Ulteriori DPI potranno essere prescritti per i docenti di sostegno in cui non è possibile mantenere la distanza di sicurezza.

Il personale, prima dell'accesso al luogo di lavoro potrà essere sottoposto al controllo della temperatura corporea. Se tale temperatura risulterà superiore ai 37,5°, non sarà consentito l'accesso ai luoghi di lavoro, dovranno

TRASPORTO DEI LAVORATORI E DEGLI STUDENTI

I lavoratori e gli studenti sono invitati ad effettuare il tragitto Casa – Istituto preferibilmente con mezzi propri, se possibile utilizzati individualmente.

Nel caso di utilizzo di mezzi pubblici, devono essere sempre dotati di mascherina protettiva e guanti (da dismettere all'arrivo in sede) ed istruiti sulle migliori norme di comportamento per ridurre al massimo le occasioni di contagio.

PRECAUZIONI IGIENICHE PERSONALI

E' obbligatorio che le persone presenti in Istituto adottino tutte le precauzioni igieniche, in particolare per le mani, obbligo di lavaggio mani con acqua e sapone o un gel a base alcolica, tutte le volte che si ritiene necessario, rispettando il vademecum lavaggio mani presente all'interno dei luoghi di lavoro.

All'interno dei luoghi di lavoro viene messo a disposizione dei dipendenti e degli allievi sapone e/o igienizzante mani.

OGGETTO	REV 01
DOCUMENTO TECNICO A.S 2020- 2021- EMERGENZA COVID 19	Pagina 5 di 20

DISPOSITIVI DI PROTEZIONE INDIVIDUALE

A seguito della Valutazione dei Rischi, l'Istituto ha previsto i seguenti Dispositivi di protezione individuale, per fronteggiare il Coronavirus:

- Protezione delle vie respiratorie (mascherine protettive per le vie respiratorie);
- Protezione degli occhi (visiera protettiva se necessaria);
- Protezione delle mani (guanti monouso se necessari);
- Protezione del corpo (indumenti da lavoro).

Per l'utilizzo dei suddetti DPI, rispettare il Vademecum utilizzo DPI, allegato alla presente informativa.

Sono stati predisposti, all'interno dell'Istituto:

- l'installazione di appositi dispenser per l'erogazione di soluzione disinfettante segnalata da apposita cartellonistica.
- cartellonistica orizzontale per garantire il metro di distanza
- esposizione, a vista, del decalogo dei dieci comportamenti (Ministero della Salute).

GESTIONE SPAZI COMUNI

L'accesso agli spazi comuni, e gli spogliatoi è contingentato, con la previsione di una ventilazione continua dei locali, di un tempo ridotto di sosta all'interno di tali spazi e con il mantenimento della distanza di sicurezza di 1 metro tra le persone che li occupano.

E' prevista l'organizzazione degli spazi e la sanificazione degli spogliatoi e dei servizi igienici, in modo da garantire loro idonee condizioni igieniche sanitarie.

Gli spazi comuni, messi a disposizione i, sono gestiti in modo tale da garantire l'adeguato distanziamento (attraverso turnazioni).

OGGETTO	REV 01
DOCUMENTO TECNICO A.S 2020- 2021- EMERGENZA COVID 19	Pagina 6 di 20

INFORMAZIONE DIPENDENTI

Tutti i dipendenti, attualmente non in lavoro agile, sono stati informati che nel caso ravvisino stati influenzali, o abbiano avuto contatti diretti o indiretti con persone risultate positive al Covid 19, **sono tenute ad informare tempestivamente**, nella figura del loro diretto Responsabile e sono invitati a contattare il proprio medico di base e/o gli organi competenti. Il dipendente potrà riprendere l'attività lavorativa, esclusivamente dopo l'isolamento domiciliare di 14 giorni, previsto dalla normativa vigente.

GESTIONE DI UNA PERSONA SINTOMATICA IN ISTITUTO

Nel caso in cui una persona presente in ISTITUTO sviluppi febbre e sintomi di infezione respiratoria quali la tosse, lo deve dichiarare immediatamente, informando tempestivamente il suo diretto Responsabile o l'ufficio del personale, e si dovrà procedere al suo isolamento in base alle disposizioni dell'autorità sanitaria e a quello degli altri presenti nei locali, l'azienda procede immediatamente ad avvertire le autorità sanitarie competenti e i numeri di emergenza per il COVID-19 forniti dalla Regione o dal Ministero della Salute.

Nel caso si verifichi un caso sospetto sul luogo di lavoro, gli addetti all'emergenza e al primo soccorso di Istituto, ad integrazione di quanto già codificato nel Piano di emergenza, dovranno:

- Indossare la mascherina e i guanti monouso.
- Far Indossare la mascherina e i guanti monouso alla persona con caso sospetto.
- Isolare il caso sospetto, all'interno di locale chiuso e far allontanare dalla stanza eventuali altri lavoratori.
- Contattare il **numero verde del Ministero della salute: 1500**
- Presidiare il locale fino al sopraggiungere degli Organismi di soccorso preposti, evitando azioni/contatti che possano favorire l'eventuale contagio.
- Evitare di assumere comportamenti o diffondere notizie che possano favorire preoccupazioni eccessive o addirittura il panico tra il personale presente.

In caso di info di positività al Covid-19 di dipendente l' Azienda provvederà, con la collaborazione del Medico Competente, a:

- Raccogliere i nominativi delle persone venute a "contatto stretto" con il dipendente risultato positivo con il contributo del Medico Competente (*nel rispetto della privacy della persona positiva e evitando fraintendimenti sul concetto di contatto stretto - vedi circolare 0009774-20/03/2020- Ministero della Salute 7922 del 9/3/2020 allegate*) focalizzando la ricerca degli stessi con particolare attenzione alle 48 ore precedenti l'insorgenza dei sintomi fino al momento che il lavoratore è stato in azienda, compilando l'apposito file elenco contatti stretti;
- Avvisare tempestivamente i lavoratori considerati "contatti stretti", presenti nell'elenco contatti stretti, dell'obbligo di osservare la quarantena di 14 giorni di isolamento domiciliare, (il dipendente deve contattare medico curante);
- Inviare su richiesta ad UOPC, ATS/ASL di competenza sul territorio, riferimenti della persona positiva, ultimo gg in azienda e informazione dei contatti stretti
- Il personale ATS/ASL provvederà a contattare le persone dell'elenco per la sorveglianza nel periodo di quarantena

OGGETTO	REV 01
DOCUMENTO TECNICO A.S 2020- 2021- EMERGENZA COVID 19	Pagina 7 di 20

- Chiudere i luoghi di lavoro, nel quale prestava servizio il dipendente positivo al Covid 19;
- Pulire e sanificare i luoghi di lavoro secondo le disposizioni della circolare n. 5443 del 22 febbraio 2020 del Ministero della Salute nonché provvedere alla ventilazione dei locali;

Riaprire i luoghi di lavoro soltanto dopo la sanificazione.

Qualora un dipendente già in isolamento domiciliare, risultasse positivo al COVID-19, lo deve dichiarare immediatamente, informando tempestivamente il suo diretto Responsabile o l'ufficio del personale, in modo da poter raccogliere i nominativi delle persone venute a "contatto stretto" con il dipendente risultato positivo e avviare la procedura in caso di info di positività al Covid 19.

Coloro che riscontrano sintomi influenzali o problemi respiratori non devono andare in pronto soccorso, ma devono chiamare il numero 112 che valuterà ogni singola situazione e spiegherà che cosa fare.

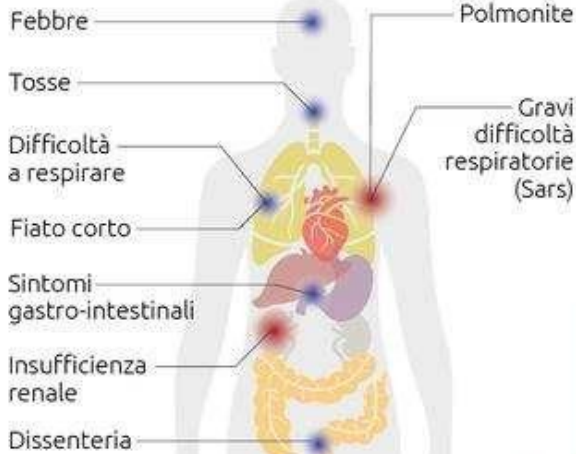
Per informazioni generali chiamare 1500, il numero di pubblica utilità attivato dal Ministero della Salute.

In ogni caso ci si adegnerà alle prescrizioni dell'ASL Competente per territorio.

Coronavirus: il vademecum

La nota del Ministero della Salute su cosa fare e cosa evitare

Sintomi ● generici > ● gravi > **MORTE** **Trasmissione**



COVID-19
Ceppo di coronavirus mai identificato in precedenza



Lavarsi spesso le mani



Evitare contatto ravvicinato con persone che soffrono di infezioni respiratorie acute



Non toccarsi occhi, naso e bocca con le mani



Coprire bocca e naso se si starnutisce o si tossisce



Non prendere farmaci antivirali né antibiotici, a meno che siano prescritti dal medico



Pulire le superfici con disinfettanti a base di cloro o alcol



Usare la mascherina solo se si sospetta di essere malati o si assistono persone malate



I prodotti Made in China e i pacchi ricevuti dalla Cina non sono pericolosi



Gli animali da compagnia non diffondono il nuovo coronavirus

ANSA

Come lavarsi le mani?

Lavare le mani quando sono sporche, oppure utilizzare le salviettine monouso

Durata della procedura: 40-60 secondi

 <p>0</p> <p>Bagnare le mani con acqua</p>	 <p>1</p> <p>Applicare sapone a sufficienza sino a ricoprire tutta la superficie delle mani</p>	 <p>2</p> <p>Strofinare le mani da un palmo all'altro</p>
 <p>3</p> <p>Palmo destro sul dorso sinistro incrociando le dita e viceversa</p>	 <p>4</p> <p>Palmo a palmo con le dita intrecciate</p>	 <p>5</p> <p>Di nuovo le dita, opponendo i palmi con dita racchiuse, una mano con l'altra</p>
 <p>6</p> <p>Strofinare attraverso rotazione del pollice sinistro sul palmo destro e viceversa</p>	 <p>7</p> <p>Strofinare attraverso rotazione, all'indietro e in avanti con le dita della mano destra sul palmo sinistro e viceversa</p>	 <p>8</p> <p>Risciacquare le mani con acqua</p>
 <p>9</p> <p>Asciugare le mani con una salviettina monouso</p>	 <p>10</p> <p>Usare la salviettina per chiudere il rubinetto</p>	 <p>11</p> <p>Le mani sono ora pulite</p>

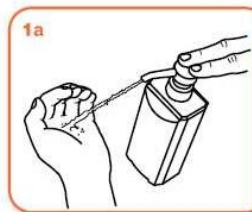


Come **frizionare** le mani con la soluzione alcolica?

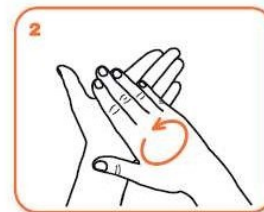
USA LA SOLUZIONE ALCOLICA PER L'IGIENE DELLE MANI!
LAVALE CON ACQUA E SAPONE SOLTANTO SE VISIBILMENTE SPORCHE!



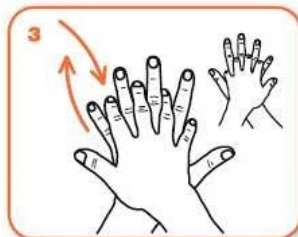
Durata dell'intera procedura: **20-30 secondi**



Versare nel palmo della mano una quantità di soluzione sufficiente per coprire tutta la superficie delle mani.



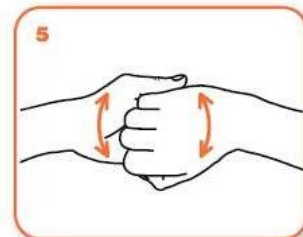
frizionare le mani palmo contro palmo



il palmo destro sopra il dorso sinistro intrecciando le dita tra loro e viceversa



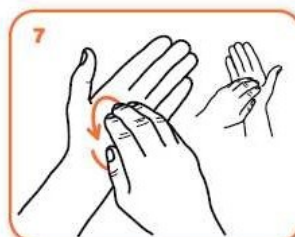
palmo contro palmo intrecciando le dita tra loro



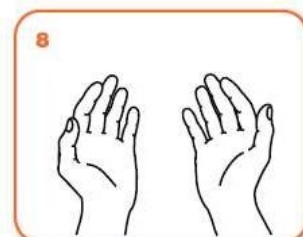
dorso delle dita contro il palmo opposto tenendo le dita strette tra loro



frizione rotazionale del pollice sinistro stretto nel palmo destro e viceversa



frizione rotazionale, in avanti ed indietro con le dita della mano destra strette tra loro nel palmo sinistro e viceversa



...una volta asciutte, le tue mani sono sicure.

OGGETTO	REV 01
DOCUMENTO TECNICO A.S 2020- 2021- EMERGENZA COVID 19	Pagina 11 di 21

MASCHERINE PROTETTIVE VIE RESPIRATORIE

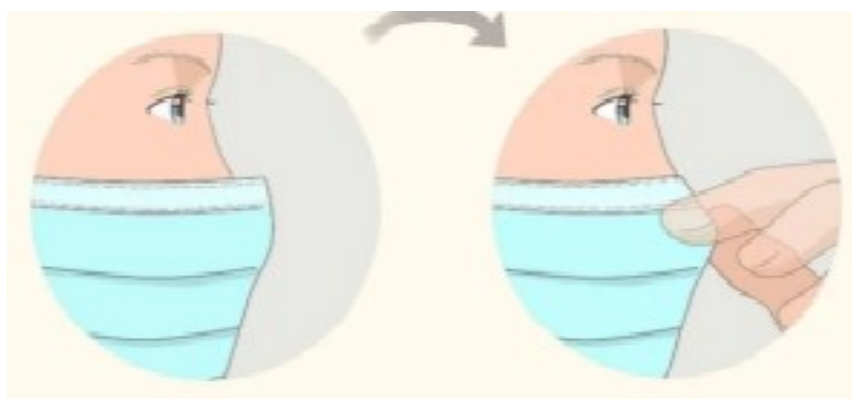


Come indossare correttamente una mascherina:



Indossare correttamente le mascherine è essenziale per non renderle inutili. Dopo essersi lavati accuratamente le mani bisogna controllare che le mascherine siano integre. Quindi toglierle dalla confezione appoggiandola su una superficie sterile.

A quel punto, verificato bene quale è il lato che va messo a contatto con viso, la mascherina va presa per gli elastici (o le cordicelle) stando attenti a non toccare la parte anteriore, allacciandola dietro la nuca o dietro le orecchie. Ma sempre verificando che le mascherine siano perfettamente aderenti al viso e che non abbiano vistosi spazi aperti. Può essere utile – per una maggiore tenuta – chiudere i lati con un normale scotch per medicazioni. Infine vanno lavate nuovamente le mani.



OGGETTO	REV 01
DOCUMENTO TECNICO A.S 2020- 2021- EMERGENZA COVID 19	Pagina 12 di 21

COME INDOSSARE UN FACCIALE FILTRANTE FFP1, FFP2, FFP3

MODALITÀ D'INDOSSAMENTO ED UTILIZZO GENERICHE

NOTA: fare riferimento alle specifiche istruzioni fornite con i prodotti per maggiori dettagli

UNA VALIDA PROTEZIONE SI OTTIENE SOLO SE IL DISPOSITIVO È INDOSSATO CORRETTAMENTE.
SEGUIRE ATTENTAMENTE LE MODALITÀ D'INDOSSAMENTO E VERIFICARE LA TENUTA AL VOLTO DEL DISPOSITIVO COME ILLUSTRATO.



1

Tenere il respiratore in mano con lo stringinaso verso le dita lasciando gli elastici liberi sotto la mano.



2

Posizionare il respiratore sul volto con la conchiglia sotto il mento e lo stringinaso verso l'alto.



3

Posizionare l'elastico superiore sulla nuca. Posizionare l'elastico inferiore attorno al collo al di sotto delle orecchie.

NOTA: Non utilizzare in presenza di barba o basette lunghe che non permettono il contatto diretto fra il volto e i bordi di tenuta del respiratore.



4

Posizionare le dita di entrambe le mani sulla parte superiore dello stringinaso. Premere lo stringinaso e modellarlo muovendosi verso le sue estremità. Evitare di modellare lo stringinaso con una sola mano poiché può causare una diminuzione della protezione respiratoria.



5

La tenuta del respiratore sul viso deve essere verificata prima di entrare nell'area di lavoro.

- Coprire con le due mani il respiratore evitando di muoverlo dalla propria posizione
- Espirare rapidamente. Una pressione positiva all'interno del respiratore dovrebbe essere percepita. Se viene avvertita una perdita, aggiustare la posizione del respiratore e/o la tensione degli elastici e ripetere la prova.
- Per respiratori con valvola: coprire il respiratore con le mani, inspirare rapidamente. Se si sentono perdite dai bordi riposizionare il facciale fino a ottenere una perfetta tenuta sul volto.

Rimuovere la maschera evitando di toccare la parte anteriore, ma rimuovendo il laccio o l'elastico dalla nuca.



Dopo la rimozione della maschera, o ogni volta che si tocca inavvertitamente una maschera usata, lavare le mani usando un detergente a base di alcool o con acqua e sapone.

OGGETTO	REV 01
DOCUMENTO TECNICO A.S 2020- 2021- EMERGENZA COVID 19	Pagina 13 di 21

SEZ.2-ANALISI DEL CONTESTO E MAPPATURA

Nel lavoro di mappatura operato preliminarmente dalle singole istituzioni scolastiche sarà, inoltre, necessario valutare tutte le possibili situazioni di assembramento con un'analisi di dettaglio dei punti comuni (es. gestione dei percorsi di entrata, uscita, spostamenti interni alla scuola, orari, ricreazione, refezione, attività motorie, etc.) al fine di definire misure organizzative di prevenzione e protezione atte a mitigare il rischio nel rispetto dei principi di carattere generale sopra declinati, ponendo particolare attenzione anche alle situazioni a rischio di affollamento e aggregazione non strutturata (fuori dal contesto dell'aula).

Analisi del contesto

Per l'anno scolastico 2020 -2021 la sede centrale ospita 62 classi così distribuite:

IPSSCOA 47 classi

Turistico 15 classi

Le classi sono ubicate su due piani dell'edificio

L'accesso alle aule può avvenire attraverso quattro ingressi differenziati e distribuiti sui quattro lati dell'Istituto.

L'accesso esterno è effettuato attraverso un viale che collega Via Duca D'Aosta all'edificio.

L'uscita dall'Istituto può essere differenziata attraverso sei scale comprese quelle di emergenza che coprono le diverse ali dell'Istituto.

Capienza aule

Le aule hanno un quadratura che varia dai 50 ai 56 mq . Dal calcolo della capienza si rileva il seguente N°massimo di alunni :

A(Distanza cattedra banchi)	10
B Area dell'aula	56
C=Area utile	46
D= Spazio ind. 1,80;1,90	1,9
E= N°massimo di alunni	24,21053

A(Distanza cattedra banchi)	10
B Area dell'aula	52
C=Area utile	42
D=Spazio ind. 1,80;1,90	1,9
E= N°massimo di alunni	22,10526

A(Distanza cattedra banchi)	10
B Area dell'aula	50
C=Area utile	40
D= Spazio ind. 1,80;1,90	1,9
E= N°massimo di alunni	21,05263

Sussistono situazioni di criticità relativamente alla capienza complessiva ed al numero di disabili.

OGGETTO	REV 01
DOCUMENTO TECNICO A.S 2020-2021- EMERGENZA COVID 19	Pagina 14 di 21

L'accesso alle aule avviene attraverso due corridoi per piano .

Servizi igienici

Ogni piano è dotato di due blocchi di servizi igienici disposti sui due corridoi. I servizi sono differenziati per uomini ,donne e disabili.

Servizio di ristoro

E' presente un servizio di ristoro a piano terra

Analisi del contesto e Mappatura Succursale Casavatore

Analisi del contesto

Per l'anno scolastico 2020 -2021 la sede succursale ospita 6 classi (7 se autorizzata) classi così distribuite

AFM 7 classi

Le classi sono ubicate sul secondo piano dell'edificio

A piano terra l'Istituto ospita un centro CIPIA che effettua essenzialmente operazioni di segreteria

L'accesso alle aule può avvenire attraverso un unico ingresso .

L'accesso esterno è effettuato attraverso la strada Via San Pietro all'edificio.

L'uscita dall'Istituto può essere differenziata attraverso due scale comprese quelle di emergenza che coprono le due ali dell'Istituto.

Capienza aule

Le aule hanno un quadratura che intorno ai 42 mq . Dal calcolo della capienza si rileva il seguente

N°massimo di alunni :

A(Distanza cattera banchi)	10
B Area dell'aula	42
C=Area utile	32
D= Spazio ind. 1,80;1,90	1,9
E= N°massimo di alunni	16

Le planimetrie tridimensionali delle aule sono allegate al presente documento tecnico

OGGETTO	REV 01
DOCUMENTO TECNICO A.S 2020-2021- EMERGENZA COVID 19	Pagina 15 di 21

SEZ.2.1 Valutazione di tutte le possibili situazioni di assembramento con un'analisi di dettaglio dei punti comuni (es. gestione dei percorsi di entrata, uscita, spostamenti interni alla scuola, orari, ricreazione, refezione, attività motorie, etc.) al fine di definire misure organizzative di prevenzione e protezione atte a mitigare il rischio.

-Le misure organizzative tengono conto dell'elevata presenza di alunni disabili ,mediamente 2 per classe che richiedono spazi maggiori;

-Delle necessità degli allievi e dei docenti in funzione del tempo di permanenza a scuola.(esempio tempi di utilizzo mascherine, obbligo del distanziamento, obbligo di restare in classe anche nelle pause ,riduzione degli accessi ai servizi igienici) .

-Della necessità di ridurre al minimo le opportunità di assembramento nei bagni e nei corridoi

Punto di Rischio	Livello di rischio	Misure organizzative di prevenzione e protezione	Dettaglio Delle misure organizzative
Mobilità del personale e degli studenti per il raggiungimento della sede	Medio	Differenziazione degli orari di ingresso e di uscita; Utilizzo prevalente dei mezzi propri; Utilizzo della mascherina e dei guanti nel tragitto. Utilizzo di bus privati Formazione ed informazione al personale ed agli allievi.	Ingresso primo gruppo (Biennio) ore 8.00 Ingresso secondo gruppo (Triennio) ore 9.00.
Accesso all'Istituto	Alto	Differenziazione degli orari di ingresso e di uscita. Sorveglianza al viale al fine di ridurre gli assembramenti. Ingresso continuo degli allievi. Formazione ed informazione al personale ed agli allievi.	Ingresso primo gruppo (Biennio) ore 8.00 Ingresso secondo gruppo (Triennio) ore 9.00. Comunicazione alle forze dell'ordine degli orari e richiesta presidio .
Accesso alle aule inizio lezioni	Alto	Differenziazione degli orari di ingresso e di uscita. Differenziazioni dei percorsi utilizzando tutte le vie di accesso. Formazione ed informazione al personale ed agli allievi	Ingresso primo gruppo (Biennio) ore 8.00 Ingresso secondo gruppo (Triennio) ore 9.00. Utilizzo delle rampe di accesso disponibili identificate da apposita segnaletica.
Permanenza nelle aule	Alto	Rispetto degli obblighi di distanziamento. Aerazione continua. Obbligo di mascherina. Riduzione del tempo di permanenza attraverso l'aggregazione di discipline affini. Formazione ed informazione al personale ed agli allievi	. Svolgimento attività frontali e laboratori per 24 ore settimanali Aggregazioni di discipline per le rimanenti 8 ore

OGGETTO	REV 01
DOCUMENTO TECNICO A.S 2020-2021- EMERGENZA COVID 19	Pagina 16 di 21

Punto Di Rischio	Livello di rischio	Misure organizzative di prevenzione e protezione	Dettaglio Delle misure organizzative
Spostamenti interni alla scuola	Alto	Riduzione del tempo di permanenza attraverso l'aggregazione di discipline affini. Obbligo di mascherina. Formazione ed informazione al personale ed agli allievi	Svolgimento attività frontali e laboratori per 24 ore settimanali. Aggregazioni di discipline per le rimanenti 8 ore .
Accesso ai servizi igienici	Alto	Riduzione delle necessità attraverso la rimodulazione dell'attività didattica in presenza. Aggregazione per materie affini. Obbligo di mascherina. Formazione ed informazione al personale ed agli allievi.	Svolgimento attività frontali e laboratori per 24 ore settimanali. Aggregazioni di discipline per le rimanenti 8 ore .;
Affollamento nei corridoi	Alto	Differenziazione degli orari di ingresso e di uscita. Differenziazioni dei percorsi utilizzando tutte le vie di accesso. Formazione ed informazione al personale ed agli allievi.	Ingresso primo gruppo ore 8.00; Ingresso secondo gruppo ore 9.00; Utilizzo delle rampe di accesso disponibili identificate da apposita segnaletica
Affollamento in uscita	Alto	Differenziazione degli orari di ingresso e di uscita. Differenziazioni dei percorsi utilizzando tutte le vie di accesso. Formazione ed informazione al personale ed agli allievi.	Uscita primo gruppo ore 12.00 Uscita secondo gruppo ore 13.00
Attività Laboratoriali	Alto	Utilizzo della compresenza e dell'aggregazione per sdoppiare le classi e mantenere il distanziamento anche nelle attività laboratoriali . Nella prima fase le attività laboratoriali saranno condotte in modalità simulazione dove il docente opera e gli allievi osservano. Formazione ed informazione al personale ed agli allievi.	Esempio:Matematica-Informatica Cucina-Sala Utilizzo anche di videoregistrazioni delle simulazioni pratiche effettuate dai docenti
Accesso all'area ristoro	Alto	Riduzione delle necessità attraverso la rimodulazione dell'attività didattica in presenza Stesura di apposito regolamento per limitare l'accesso secondo orari prestabiliti e differenziati. Verifica del rispetto delle normative di settore da parte dell'erogatore del servizio.	Limitazione dell'orario di accesso differenziato su quattro fasce orarie in modo da ridurre e diluire l'affluenza. Obbligo all'erogatore del servizio di adeguamento a tutte le prescrizioni del settore.

OGGETTO	REV 01
DOCUMENTO TECNICO A.S 2020-2021- EMERGENZA COVID 19	Pagina 17 di 21

Punto di rischio	Livello di rischio	Misure organizzative di prevenzione e protezione	Dettaglio Delle misure organizzative
Accesso ai servizi igienici	Alto	Riduzione delle necessità attraverso la rimodulazione dell'attività didattica in presenza. Aggregazione per materie affini Obbligo di mascherina. Formazione ed informazione al personale ed agli allievi.	Svolgimento attività frontali e laboratori per 24 ore settimanali Aggregazioni di discipline per le rimanenti 8 ore .
Gestione alunni con disabilità	Alto	Incremento dello spazio all'interno dell'aula. Predisposizione di banchi doppi per il docente di sostegno. Dotazioni al docente di sostegno di ulteriori DPI. Formazione ed informazione al personale ed agli allievi	Previsione di uno spazio doppio per ogni disabile per la contemporanea presenza del docente di sostegno. Utilizzo oltre la mascherina anche di protezione per le mani e visiera per il docente di sostegno.
Attività di scienze motorie	Alto	Utilizzo prevalente della palestra esterna. Suddivisione in aree delimitate per classi degli spazi disponibili. Divieto assoluto di sport di gruppo. Formazione ed informazione al personale ed agli allievi	Regolamento specifico per le attività di scienze motorie. Esclusione totale delle attività di gruppo . Privilegiare le attività che consentono di mantenere il distanziamento. Utilizzo prevalente degli spazi esterni
Gestione Docenti con fragilità	Alto	Aumento della quota DAD. Messa a disposizione di dispositivi di protezione individuale supplementari. Formazione ed informazione.	Aumento della quota DAD fino al 50% delle ore.

OGGETTO	REV 01
DOCUMENTO TECNICO A.S 2020- 2021- EMERGENZA COVID 19	Pagina 18 di 21

ATTIVITA' DI SUPPORTO

Punto Di Rischio	Livello di rischio	Misure organizzative di prevenzione e protezione	Dettaglio Delle misure organizzative
Accesso all'Istituto Genitori o utenti per operazioni di segreteria	Medio	Riduzione delle opportunità di accesso all'Istituto; Accesso solo su prenotazione tramite mail. Mail dedicata per le prenotazioni o risoluzione di problemi on line	Istituzione di mail dedicata al fine di supportare gli utenti nella soluzione dei problemi o per prenotare contatti segreteria.
Accesso all'Istituto Fornitori	Medio	Organizzazione degli accessi al di fuori dell'orario didattico	Comunicazione ai fornitori degli orari di consegna e/ ricevimento
Espletamento collegio docenti	Alto	Collegio esclusivamente in modalità remota visto il numero di partecipanti superiore a 200	Espletamento collegio in modalità remota
Espletamento consigli di classe	Medio	Attualmente in modalità remota da verificare con evoluzione possibilità di espletamento in modalità presenza.	Espletamento consigli di classe in modalità remota
Misure di pulizia e di igienizzazione	Alto	Sarà assicurata una pulizia approfondita, ad opera dei collaboratori scolastici, dei locali destinati alle lezioni. ivi compresi androne, corridoi, bagni, uffici di segreteria e ogni altro ambiente che si prevede di utilizzare. La pulizia approfondita con detergente neutro di superfici in locali generali (vale a dire per i locali che non sono stati frequentati da un caso sospetto o confermato di COVID-19) è una misura sufficiente nel contesto scolastico, e non sono richieste ulteriori procedure di disinfezione; nella pulizia approfondita si dovrà porre particolare attenzione alle superfici più toccate quali maniglie e barre delle porte, delle finestre, sedie e braccioli, tavoli/banchi/cattedre, interruttori della luce, corrimano, rubinetti dell'acqua, pulsanti dell'ascensore, ecc. Alle quotidiane operazioni di pulizia dovranno altresì essere assicurate dai collaboratori scolastici, al termine del	Piano di pulizia e sanificazione.

OGGETTO	REV 01
DOCUMENTO TECNICO A.S 2020- 2021- EMERGENZA COVID 19	Pagina 19 di 21

		turno di lezione , misure specifiche di pulizia delle superfici e degli arredi/materiali scolastici utilizzati nelle lezioni.	
Sospetto caso COVID	Alto	E' predisposto un locale isolato a piano terra identificato con apposita cartellonistica dedicato all'accoglienza e isolamento di eventuali soggetti (Alunni,docenti, altro personale scolastico) che dovessero manifestare una sintomatologia respiratoria e febbre all'accesso all'Istituto. Nel locale saranno presenti guanti e mascherina chirurgica.	Destinazione locale ed identificazione con apposita cartellonistica

OGGETTO	REV 01
DOCUMENTO TECNICO A.S 2020- 2021- EMERGENZA COVID 19	Pagina 20 di 21

Indicazioni generali per la riorganizzazione della didattica

Al termine della valutazione del rischio sopra riportata emergono le seguenti raccomandazioni per la riorganizzazione della didattica .

La variabile spazio si può ritenere che offra sufficienti garanzie, pur prevedendo delle possibili ulteriori azioni atte a ridurre il numero massimo di presenti in ogni aula, dove un regime di turnazione efficiente potrebbe ancor di più minimizzare il problema. I rilievi realistici sulle aule tipo, sono stati effettuati considerando la dimensione tridimensionale delle aule, che assicura il distanziamento dinamico in luogo del distanziamento statico, raccomandato dal CTS nazionale. Pertanto il parametro dinamico, essendo di sicurezza maggiore, offre sicuramente garanzie ulteriori di distanziamento.

Si raccomanda, quindi , di agire oltre che sulla variabile spazio, limitatamente e con eventuali turnazioni, con interclasse o con altre modalità idonee allo scopo, sulla variabile tempo.

Allo scopo si raccomanda di ricorrere agli strumenti della flessibilità previsti dal regolamento sull'autonomia , quali la riorganizzazione della didattica con l'ampliamento delle ore aggregate. Ciò al fine di ridurre il tempo di presenza a scuola. Una ulteriore modalità di riduzione del fattore rischio potrebbe essere lo scaglionamento degli ingressi e delle uscite, al fine di ridurre i rischi legati a possibili assembramenti.

Anche se la variabile spazio è sufficientemente garantita, ulteriori problemi potrebbero derivare dal numero di alunni diversamente abili presenti in classe, che potrebbe comportare la presenza di più docenti di sostegno contemporaneamente nella medesima ora. A tale riguardo è opportuno organizzare un orario di servizio che preveda al massimo la presenza, per ogni ora, di un solo docente di sostegno per classe.

Nella riorganizzazione si dovrà, inoltre, tenere conto di situazioni particolari relative alla fase di recupero, quali: l'attuazione dei Piani individualizzati, e la predisposizione di attività rivolte ad alunni soggetti a sanzioni disciplinari. E' pertanto auspicabile la definizione di collaborazioni con enti e associazioni del territorio, attraverso patti di comunità a supporto delle attività didattiche ordinarie.

Ulteriori suggerimenti e raccomandazioni, ai fini della prevenzione e per evitare quarantene massive, se la situazione generale lo richiede potrebbero essere previsti gruppi di alunni aggregati per discipline, seguiti in presenza sempre dagli stessi docenti mentre altri lavorerebbero in modalità DAD. In caso di quarantena la stessa non coinvolgerebbe tutti i docenti dell'Istituto e consentirebbe la prosecuzione delle attività utilizzando l'altro gruppo docenti.

Data: 16/07/2020

Firme per Approvazione del documento

OGGETTO	REV 01
DOCUMENTO TECNICO A.S 2020- 2021- EMERGENZA COVID 19	Pagina 21 di 21
